



Мастера

В декабре 2016 года два известных алтайских художника Андрей Арестов и Александр Шишкин отмечают шестидесятилетие

Андрей Арестов.
Весна
на Демидовской
площади. 2011.
Холст, масло.
40x50.
Собственность
ГХМАК

текст

НАТАЛЬЯ
ЦАРЁВА

Творческие судьбы Арестова и Шишкина в чем-то схожи, в чем-то разнятся, и за многие годы не раз пересекались, сходились-расходились. Художники обретали известность у зрителей, авторитет среди коллег, то, что сегодня можно назвать признанием в искусстве.

Александр старше Андрея всего на три дня, он родился

десятого декабря, а Андрей тринадцатого. Шишкин родился в Барнауле, Арестов в Новосибирске, но оба учились в Новоалтайском художественном училище и окончили его в один год. В 1981 году они получили дипломы, в 1993 — членские билеты Союза художников России. Между этими датами двенадцать лет самосовершенствования и полной самоотдачи.

Как-то в музей пришел преподаватель Новоалтайского художественного училища Ильбек Сунагатович Хайрулинов и сказал, что двое ребят вернулись из дома творчества «Академическая дача» и привезли очень хорошие работы, и надо бы музейным сотрудникам их посмотреть. Именно тогда я и познакомилась с молодыми художниками.

Академическая дача имени И.Е. Репина или «Академичка», как между собой называют ее художники, — один из старейших домов творчества в России. Здесь и в XIX веке творили живописцы: Илья Репин, Архип Куинджи, Исаак Левитан, Валентин Серов и сотни других российских художников, влюбленных в русские просторы, красоты Тверского края. Среднерусский пейзаж совсем не похож на привычный для нас алтайский. Там все другое. Надо иметь очень тонкий живописный вкус, чтобы почувствовать неброскую, неяркую красу средней полосы России и по-своему передать то, что, казалось бы, миллион раз писано-переписано другими художниками.

Скромные, серебристо-серые этюды небольшого размера и сейчас стоят у меня перед глазами, а ведь на них не было ничего необычного, просто деревянные домики и сараи, снег и небо, лес и озеро, солнце и воздух. Да-да, именно воздух, он какой-то особенный — русский, от которого перехватывает дыхание и комок подступает к горлу. Не полюбить намоленное столькими художниками место просто невозможно.

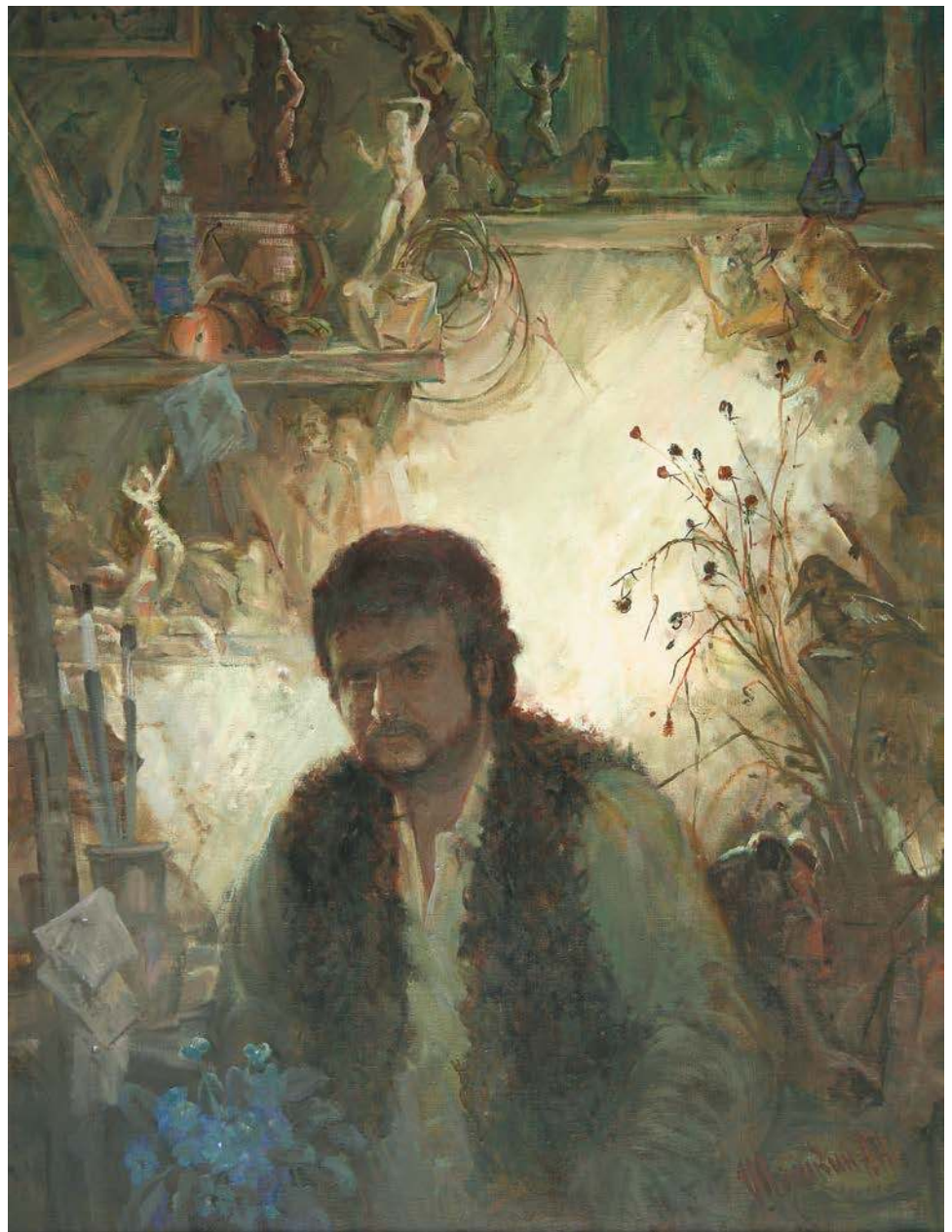
Звание пейзажистов надолго закрепилось за обоими художниками.

После «Академички» Александр Шишкин будет много путешествовать с этюдником по стране, побывает на Байкале, в Горном Алтае, и не раз еще будет писать природу средней полосы России.

«Зима в Малоярославце» (2012) — один из шедевров художника, и хранится он в Государственном художественном музее Алтайского края. Картина сразу привлекает внимание, потому что трудно найти в России человека, не влюбленного в малые русские города, с их древней и героической историей, с их величественной архитектурой. Тих и поэтичен мотив Шишкина: мы любимся искрящимся снегом и инеем, тонкими белоствольными березками с остатками золотой листвы, бревенчатыми домами с заснеженными крышами, изящным силуэтом церковной колокольни на фоне зимнего золотистого неба и даже ветхим забором.

Живописи Александра присущи трепетность и лиричность, изысканная цветовая палитра. Подобные тонкость и ясность были свойственны лишь художникам конца XIX века — Левитану, Юону, Крымову. Шишкин уверенно продолжает живописную традицию корифеев. На его полотнах плывут живые цветные облака, тает по оврагам последний залежавшийся снег, мутное солнце жметя к ветвям замерзших деревьев, бирюзовые воды реки плещутся о берег, ломая хрусталь тонкого осеннего льда.

Андрей Арестов — мастер пейзажа-настроения. В основе его работы всегда натурный этюд, данный через впечатление. Арестов пишет только тогда, когда по-настоящему зацепило. Художник любит писать город, будь то Барнаул, Санкт-Петербург или Париж. Попав однажды, еще в молодости, в Тобольск, он будет приезжать в этот город вновь и вновь. Старинный сибирский город, его люди, история и архитектура увлекают его, он знает каждый уголок города-музея. Он много писал и деревянный



Все фото предоставлены ГХМАК

Александр Шишкин.
Память. Скульптор
Юрий Мингулов. 2010.
Холст, масло.
140,5x108,3



Андрей Арестов.
Альмира (портрет
Альмиры Лисицкой).
2010.
Холст, масло.
144,5х55,8

**Александр
Шишкин.**
Память.
2006.
Холст, масло.
140х100,4

город, и каменный кремль, соборы и колокольни, холодные воды Иртыша, монастырские стены и старые деревья. Но сколько бы ни прошло лет, сколько бы ни было написано этюдов и картин, художник с особым чувством вспоминает свою первую встречу с Тобольском: «Когда я подъезжал к нему, то увидел легендарную природу: Иртыш, болота, Ханские луга — место охоты Кучума. С этих лугов открывается прекрасный вид на кремль, стоящий на Троицком мысе. Великолепное зрелище! Я приехал зимой — все в снегах, небо в белых облаках. И кремль предстал плывущим в этой белизне! Незабываемые впечатления».

Городской пейзаж в исполнении Андрея Арестова не просто вид, а переживание, откровение.

Когда Андрей как пейзажист открыл для себя Санкт-Петербург — город белых ночей, дворцов и парков, каналов

и мостов, пленэры в Санкт-Петербурге стали для него жизненной необходимостью. И ему уже неважно, пойдет ли, ветер или солнечный зной, шумная площадь или тихая подворотня, он может с маленьким этюдником всю ночь простоять под фонарем, чтобы написать небо.

Импрессионистическая манера, свежий взгляд, яркая эмоциональная окрашенность — в этом неповторимый художнический почерк алтайского живописца. Его работы не теряются среди огромного количества этюдов, написанных российскими художниками в городе на Неве, они находят своих почитателей. Порой прохожие превращаются в зачарованных зрителей прямо на улице, у раскрытого этюдника и еще незавершенной работы.

Пейзаж не единственный жанр, в котором с увлечением работают Александр Шишкин и Андрей Арестов. Художники обращаются к портрету, натюрморту, интерьеру. Да что там жанры,





Андрей Арестов. Крюков канал. 2008. Холст, масло. 50х80. Собственность галереи «Кармин»

когда они покоряют и другие виды искусства, в частности, монументальную живопись.

Мне же нравятся портреты, глубокие, психологические, как, например, портрет художника и поэта Юрия Мингулова. Александр Шишкин назвал его «Память. Скульптор Юрий Мингулов» (2010). Очень трепетно, взволнованно пишет художник портрет друга. Творческая мастерская Юрия Мингулова находилась в подвале жилого дома, достаточно стесненное пространство было сплошь заставлено работами, здесь же материал для будущих скульптур: глина, гипс, дерево, камень, книги, альбомы по искусству и сборники стихов. Юрий писал стихи, превосходно знал русскую и зарубежную поэзию, был интересным собеседником и добрым человеком, друзья любили приходить к нему в мастерскую и часто засиживались до поздней ночи. Его ранняя смерть стала для многих невосполнимой утратой. Александр Шишкин изобразил Юрия Мингулова в интерьере мастерской. Столь привычную для художника обстановку интересно

рассматривать зрителям, ведь здесь, в этих сумрачных и таинственных стенах, создавались произведения искусства. Их автор смотрит прямо на зрителя, его фигура дана в контражуре, источник света — за его спиной, лицо, руки погружены в тень, во всем облике скульптора чувствуется усталость и затаенная грусть. Портрет — дань памяти другу, и поэтому на переднем плане живые цветы — синие фиалки.

Андрей Арестов тоже любит портретный жанр и однажды удивил зрителя подлинным шедевром. Художественный музей Алтайского края и сегодня гордится, что стал его обладателем. Это портрет искусствоведа Альмиры Лисицкой — «Альмира» (2010). Сам художник, немного смущаясь, так говорит о портрете: «Картина будто немного неграмотно написана, в живописи принято держать общий тон и разница между черным и белым не дается так контрастно. Но ведь у каждого из нас сама жизнь контрастная: черное — белое, хорошее — плохое, всякое. Я потом думал, что, если бы сделал все по правилам, потерялась бы выразительность. Еще здесь очень активный фон, но когда мы смотрим на работу,

то видим прежде всего портрет. И это была сложная задача — заставить портрет звучать в таком окружении».

И действительно, портрет очень необычен, хотя сюжет его достаточно тривиальный: искусствовед в мастерской художника. Очень узкий, вертикально вытянутый холст. На фоне цветных драпировок, холста, сползающего с занавешенной неоконченной картины, живых цветов и фарфоровых винтажных кукол — всего этого околохудожественного хлама изображена молодая женщина в белой блузке, сидящая на самом краешке стула, витая спинка которого видна за ее спиной и еще больше подчеркивает барочность всей композиции. Именно эта чудесная реальность, а еще огромная нежность художника, с какой он пишет свою героиню, делает портрет столь запоминающимся и неповторимым.

Живописцев Андрея Арестова и Александра Шишкина сегодня называют «мастерами». Они находятся в расцвете творческих сил, их работы востребованы, а выставки посещаемы, их имена звучат не только по-русски, по-английски, по-французски, но и по-китайски. Зритель любой страны счастлив соприкоснуться с настоящим искусством. ◀