

Первым выступил перед общественным советом почетный архитектор России, руководитель ООО «Архитектурная мастерская Тоскина» Евгений Тоскин. Он коротко рассказал о завершенном этапе работ. Здание бывшей школы по проспекту Ленина, 88 в Барнауле построено в тридцатых годах XX века и причислено к разряду памятников архитектуры. Однако из-за того, что качество строительства до конца 1930 годов оставалось очень низким и срок эксплуатации здания, рассчитанный на 75 лет, истек, вопрос о реконструкции был снят, встала задача воссоздания объекта. Коллективу архитекторов под началом Александра Деринга, который и является автором проекта, удалось исполнить внешний вид здания близко к оригиналу и при этом значительно увеличить площадь музея: расширена зона вестибюля, заложены высокий подвал и мансардный этаж.

Евгений Тоскин на своем этапе работы внес идею кругового обхода экспозиции. Это позволит посетителю знакомиться с музейным фондом, не возвращаясь к началу осмотра. Основной маршрут начинается с правого крыла на 1-м этаже, далее проходит через весь 2-й этаж и завершается в левом крыле 1-го этажа. В здании будут сохранены интерьеры 1930 годов, в стиле советского неоклассицизма: объемные плафоны, круглые беломраморные колонны. Несколько залов

обещают быть прелюбопытными и по оформлению, и по назначению, и что особенно радует, — это новации в чистом виде.

Культурно-выставочный центр «Русский музей», или иначе филиал ГРМ, станет принимать передвижные экспозиции из Санкт-Петербурга. Помещение будет оснащено силовой решеткой по типу театральных, что позволит демонстрировать объемные предметы и инсталляции на весу, в воздухе. Зал торжественных приемов совместит в себе выставочные, концертные (здесь установят рояль) и официальные функции. Высокие без окон подвалы — идеальная площадка для сменных выставок, а чердак станет «Чердаком» и примет под свою крышу актуальное искусство.

Заместитель директора музея по научной работе Наталья Царёва презентовала концепцию будущих экспозиций. В настоящее время полностью продумана развеска картин в залах. Музей будет оснащен современным мультимедийным оборудованием, в частности, в залах применят технологию направленного звука, что позволит экскурсантау, остановившемуся у картины, услышать интересный рассказ о произведении искусства, при этом голос виртуального лектора не будет мешать другим посетителям. На следующей встрече общественного совета специалисты расскажут о мультимедийном наполнении музея.



Визуализация фойе музея

После реконструкции
ОБЩАЯ ПЛОЩАДЬ
музея составит

10 000 м²;
ВЫСТАВОЧНАЯ —
3 000 м².

Коллекция ГХМАК
насчитывает более
15 тысяч
единиц хранения.

Более **1 500**
экспонатов войдет
в новую
музейную экспозицию



Михаил Будкеев. Старый Барнаул. 1982. Холст, ДВП, масло. 80x120

Реставрация

Новое в музее

В 2017 году по заданию, определенному реставрационным советом ГХМАК, реставраторы Томска, Омска и Москвы восстановили или обновили на субсидии из краевого бюджета 84 музейных предмета: 11 живописных произведений, 18 графических, 55 произведений прикладного искусства. Столь масштабная реставрация музейных предметов проводится впервые. «Никогда, ни в какие годы музей не знал столь полноценной поддержки», — отмечает директор Инна Галкина. В частности, художник-реставратор МГАХИ им. В.И. Сурикова при Российской академии художеств Дарья Лиснянская возродила к новой жизни работы Александра Герасимова

(1881–1963) «Рожь покосили» (1912), Петра Кончаловского (1876–1956) «Новгород Великий» (1944), Юрия Пименова (1903–1977) «Капитель (украшение колонны)» (1946) и другие произведения.

Благодаря высокопрофессиональной работе художников-реставраторов ООО «Феномен» (Москва) новую экспозицию музея украсят три работы Роберта Фалька (1886–1958): «Французская деревня» (1929), «Парижанка (Эллиар Тайяр)» (1936), «Ника Воскресенская» (1949); эскиз декорации «Русалка» Алексея Борисова (1889–1937), рисунок «Лесная глушь» Григория Гуркина (1870–1937).

Керамика

Новое в музее

Экспозиция разместится рядом с залом торжественных приемов. Она включает в себя произведения нашего земляка, заслуженного художника России, члена Международной академии керамики, действительного члена Российской академии художеств Владимира Гориславцева. Художник родился в Барнауле в 1939 году. Он яркий представитель ленинградской школы керамики, один из организаторов легендарной группы «Одна композиция», ставшей в 1970–1980 годы символом новаторских исканий.

Произведения Гориславцева находятся в крупных музеях России и зарубежных стран. В собрании ГХМАК — интересная коллекция работ художника: декоративные блюда и объемные композиции из фаянса и шамота. Основными темами творчества Владимир Гориславцев избрал строгий Петербург и солнечный Алтай.

Предполагается, что специально для этого зала художник выполнит новые работы.

Народное и декоративно-прикладное искусство Алтая

Народное искусство. Более 700 единиц хранения. Домовая, прялочная роспись и резьба по дереву, бытовая утварь. Предметы народного ткачества: праздничные пояса, скатерти, полотенца. Народные костюмы русских старожилов и переселенцев.

Декоративно-прикладное искусство Алтая. Собрание декоративно-прикладного искусства представлено произведениями ярких мастеров, родившихся на Алтае: Владимира Муратова (художественное стекло, декоративные эмали), Юрия Капустина (декоративные эмали, керамика), Владимира Гориславцева (керамика), Евгения Скурихина (керамика).

Народные художественные промыслы России. Лучшие образцы богородской, дымковской, филимоновской игрушки, матрешки конца XIX–XX века, расписное искусство Хохломы, яркие лаки Федоскина и Палеха, бело-голубая керамика Гжели, живописные подносы Жостова и Нижнего Тагила.

ВТОРОЙ ЭТАЖ, ПРАВОЕ КРЫЛО

Православное искусство.

Иконы. Около 300 экспонатов XVI — начала XX века. Православное искусство представлено каноническими памятниками центральных школ иконописи XVI–XVIII веков (Москва, Новгород, Ярославль), а также уникальными местными памятниками конца XIX — начала XX века (Сузунский иконописный промысел, творчество алтайского старообрядческого иконописца Викулы Балыкина).

Русское художественное медное литье. Около 250 экспонатов. Мелкая классика: меднолитые кресты, иконы, складни.

Собрание редких книг. 29 рукописных и старопечатных книг. Уникальные книжные памятники XVI — начала XX века.

Русское искусство XVIII–XX веков

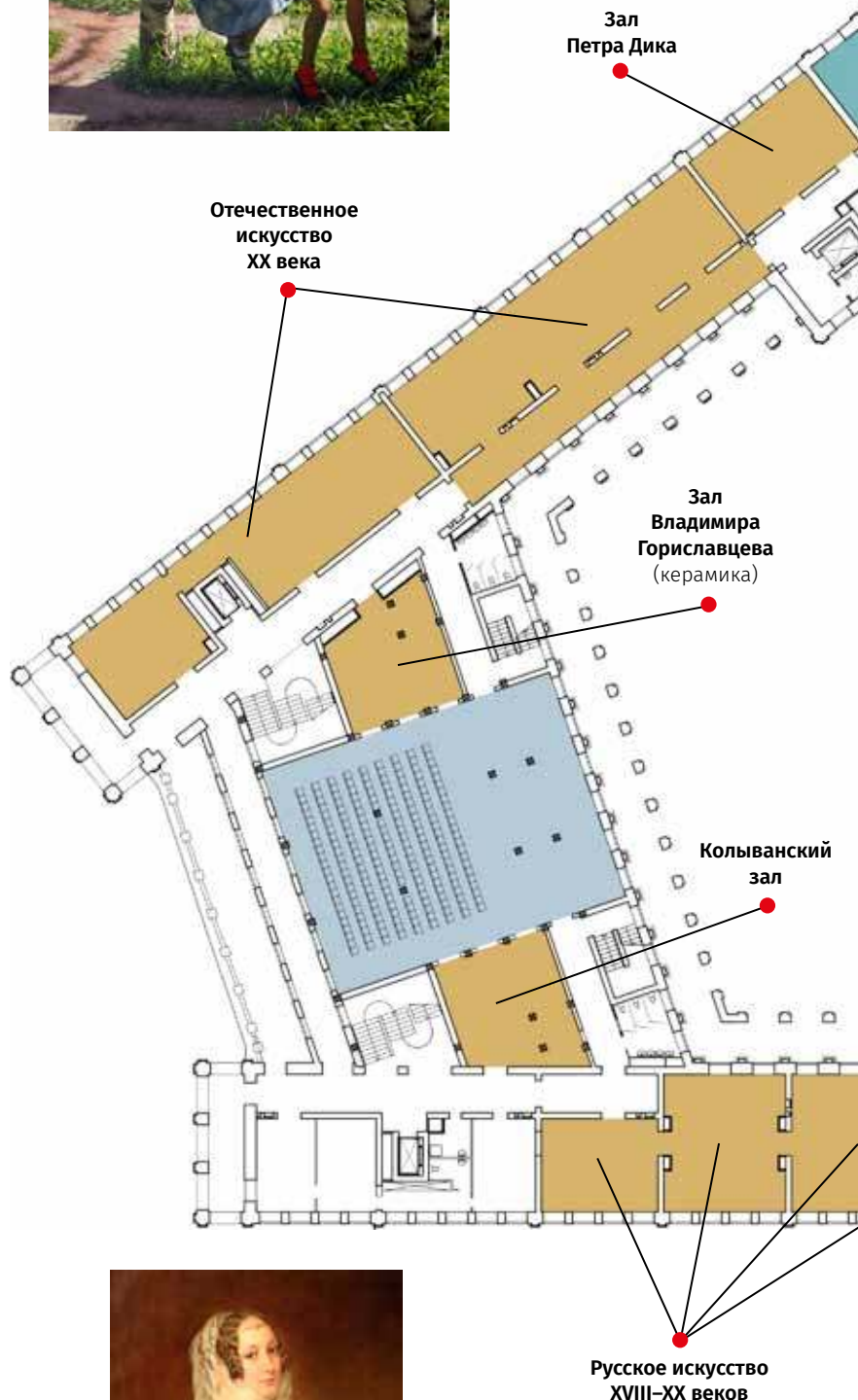
Коллекция русской живописи. 170 произведений. Портрет и бытовой жанр представлены произведениями Василия Тропинина, Ивана Крамского, Владимира и Константина Маковских, Сергея и Константина Коровиных, Николая Богданова-Бельского, а также творениями известных иностранных художников: Антона Рафаэля Менгса, Жан-Луи Вуаля, Кристины Робертсон. Большая коллекция русского пейзажа: Фёдор Матвеев, Иван Шишкин, Алексей Саврасов, Василий Поленов, Исаак Левитан, мастера «Союза русских художников», Павел Кузнецов и Альфред Эберлинг.

Коллекция русской графики. Около 300 оригинальных и печатных произведений мастеров первой половины XVIII — начала XX века. Большой интерес представляют первая русская видовая гравюра Адриана Шхонебека.

Раздел русской скульптуры. 20 экспонатов. Произведения крупнейших мастеров XVIII — начала XX века, от классицизма до импрессионизма: Михаила Козловского, Фёдора Толстого, Евгения Лансере, Марка Антокольского, Павла Трубецкого, Анны Голубкиной.



Александр Лактионов.
Летом. 1951–1954.
Холст, масло. 118x140



Кристина (Христина) Робертсон,
урожденная Сандерс.
Портрет М.И. Барятинской,
в замужестве Кочубей.
1840-е. Холст, масло.
101,2 x 77,7



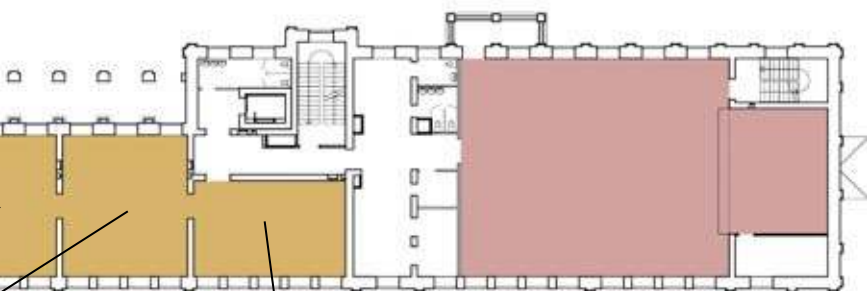
Открытое хранение античного искусства



Неизвестный художник.
Стоящая женщина с фиалой в одной руке и кувшином (утрачен) в другой.
Терракота античная

Второй этаж

- Выставочные залы
- Фондохранилища
- Культурно-выставочный центр «Русский музей», Санкт-Петербург
- Зал торжественных приемов



Православное искусство



Викула Балыкин.
Алтайский край, с. Залесово.
«Троица Новозаветная».
Начало XX в.
Дерево, паволока, левкас, темпера.
61,0x52,5x4,2

Русское декоративно-прикладное искусство. Более 70 единиц хранения. Посуда и мелкая пластика известных заводов Гарднера, Попова, Кузнецова и менее известных — Жадиных, братьев Тереховых и Киселева, Храпунова-Нового. Изделия из серебра представлены фирмами Сазикова, Хлебникова и др.

ВТОРОЙ ЭТАЖ. ЛЕВОЕ КРЫЛО

Отечественное искусство XX–XXI веков

Живописная коллекция отечественного искусства XX века включает в себя произведения ведущих мастеров Москвы, Санкт-Петербурга (Ленинграда), а также других художественных центров страны. Работы выдающихся художников Петра Кончаловского и Игоря Грабаря, Александра Лактионова и Юрия Пименова, Виктора Попкова и Евсея Моисеенко отражают сложный ход развития отечественного искусства.

Графическая коллекция. Более 5 тысяч экспонатов. В собрании работы Владимира Фаворского, Алексея Кравченко, Евгения Кибрика, Бориса Успенского и др. Для коллекции характерно жанрово-тематическое разнообразие, обилие форм графического искусства (станковая, книжная, печатная и уникальная графика).

Мемориальный зал Петра Дика (1939–2002), всемирно известного графика XX века, родившегося на Алтае в селе Глядень Благовещенского района. 341 экспонат.

ПЕРВЫЙ ЭТАЖ. ЛЕВОЕ КРЫЛО

Профессиональное искусство Алтая

Около 3 тысяч произведений.

Фонд содержит работы местных художников и эвакуированных на Алтай в годы Великой Отечественной войны.

Первые художники Алтая

Живописная коллекция. Живописные произведения первого национального алтайского художника Григория Чорос-Гуркина (более 100 работ), барнаульца Андрея Никулина (около 80 работ), Алексея Борисова (более 20 работ), а также членов объединения 1920 годов «Алтайское художественное общество».

Графический раздел. Уникальные этнографические зарисовки и акварели Григория Гуркина (более 1500 рисунков), путевые наброски и эскизы декораций Алексея Борисова, эскизы и натурные рисунки Андрея Никулина, Михаила Курзина, Вадима Гуляева.

Скульптура. Работы художников с мировыми именами Степана Надольского и Дмитрия Цаплина.

Искусство Алтая XX–XXI веков

Живописная коллекция. Классики алтайского искусства: Геннадий Борунов, Михаил Будкеев, Майя Ковешникова, Николай Иванов, Фёдор Торхов, Виктор Зотеев и др.; художники последующих поколений: Владимир Терещенко, Андрей Арестов и др.

Графическая коллекция. Акварели Алексея Югаткина, линогравюры Андрея Вагина, офорты Юрия Кабанова, Владислава Туманова. Шукшинская тема в исполнении Александра Дерявского, Владимира Раменского, Александра Потапова.

Скульптурная коллекция. Работы ведущих скульпторов: Петра Миронова, Михаила Кульгачёва, Василия Рублёва, Людмилы Рублёвой, Вениамина Сидоренко, Юрия Мингулова.



Владимир Вучичевич–Сибирский. Сосны на берегу реки. Холст, масло. 81,5x152,0

Искусство Сибири и Урала XX–XXI веков

Работы художников-сибиряков стали поступать в музей едва не с первых дней создания музея. Среди них стоит отметить работы 1958 года красноярских художников Тойво Ряннеля «Светлый Байкал», «Облака над перевалом» и Бориса Рязова «На таежной речке». Сегодня многие сибирские мастера представлены в собрании не одним-двумя произведениями, а персональными коллекциями: красноярец Андрей Поздеев — 25 работ, иркутянин Борис Десяткин — 10, новосибирец Иван Титков — 32.

Музей располагает работами сибирских художников разных поколений: и тех, кто стоял у истоков первых региональных выставок, и тех, кто активно работает сегодня, а также молодых художников — лауреатов и дипломантов выставки «Аз. Арт. Сибирь».

ГХМАК обладает коллекцией произведений, приобретенных на выставках творческих объединений, например, кемеровской группы «Бедная Лиза». Так в фонды поступили превосходные работы Юрия Юрасова, Андрея Дрозда, Геннадия и Виктора

Музейная начинка

ЧЕРДАК

- Галерея современного искусства «Чердак»

ТРЕТИЙ ЭТАЖ

- Архив
- Библиотека
- Зал детского искусства с обучающими студиями
- Кабинеты научных сотрудников

ВТОРОЙ ЭТАЖ

- Русское искусство XVIII — XX веков

ПЕРВЫЙ ЭТАЖ

- Народное искусство
- Декоративно-прикладное искусство
- Профессиональное искусство Алтая
- Реставрационные мастерские

ПОДВАЛ

- Современное искусство Алтая (сменная выставка)
- Современное искусство Сибири и Урала (сменная выставка)
- Кабинет графики с офортным станком
- Буфет
- Гардероб



Алексей Югаткин. Старый Барнаул. 1979. Бумага, акварель. 49x72

Свистуновых, Юрия Белокриницкого, Сергея Червова, а также работы новосибирцев Вадима Иванкина, Михаила Омбыш-Кузнецова, Виктора Бухарова, Игоря Куркова, Александра Беляева, Юрия Третьякова, показавших свое искусство в Барнауле в 1993 и 1995 годах на групповых выставках. С персональной выставки «Картинки для бродяг» в 2009 году приобретены работы Дамира Муратова, а годом позже с выставки «Занимательная антропология в картинах и объектах» произведения Сергея Баранова (оба художника из Омска).

В 2009 году в музее прошла выставка «Как мы сделали искусство 2000-х» арт-группы «Синие носы». Таким образом, сегодня не только столичные музеи, такие как Третьяковская галерея или Русский музей, имеют возможность показывать произведения самых радикальных художников, но и провинциальные. Правда, пополнение коллекции актуального искусства осуществляется за счет даров художников.

В собрании ГХМАК представлена живопись, скульптура, графика ведущих мастеров Урала.

Колыванский зал

Помещение украсит флорентийская мозаика размером 1,62х3,0 метра. На панно, выполненном известным художником-монументалистом Ольгой Алексеевой (Санкт-Петербург), изображены исторические виды Колывани. В 2013 году художница приступила к созданию эскиза и в течение двух лет вместе с художниками Колыванского завода работала над его воплощением. В работе использованы алтайские цветные камни: ревневская яшма, белорецкий кварцит, коргонский порфир, мрамор, лазурит, чароит и др. Это первая флорентийская мозаика, сделанная специально для Государственного художественного музея.

Кроме того, в экспозицию изделий Колыванского камнерезного завода войдут восемь ваз (авторы: Александр Усов (1927–1986), Алексей Иевлев (1915–2011), Владимир Сапрыкин (род. 1952), Владимир Петров (род. 1951), Александр Дербенев (род. 1958), Сергей Плюхин (род. 1959), Олег Демидов (род. 1959)), 25 предметов ювелирного (серьги, запонки, кулоны, кольца) и прикладного искусства (шкатулки, коробочки).

Колыванские вазы выполнены как по оригинальным проектам современных художников, так и по проектам русских архитекторов начала XIX века: Карла Росси, Андрея Воронихина, Ивана Гальберга. Вазы, послужившие образцами, находятся в собраниях Эрмитажа, Государственного музея-заповедника «Павловск» и др.

Колыванские вазы и чаши также разместятся в залах русского искусства XVIII — начала XX века. Новые колыванские мозаики украсят проемы парадных лестниц и стены зала торжественных мероприятий. Темы панно: «История создания "Царицы ваз"», «История Алтайского края», «Выдающиеся памятники русской архитектуры (Исаакиевский собор, Храм Спаса на крови, Павловский дворец-музей, Зимний дворец и др.), в оформлении которых принимали участие колыванские мастера». Эскизы и исполнение мозаик поручены художникам-монументалистам Виктору Калинину (Москва), Ольге Алексеевой.

В настоящее время мастера Колыванского камнерезного завода работают над созданием ваз, чашей, торшеров по образцам архитекторов XIX века.



Ольга Алексеева. Фрагмент флорентийской мозаики «Колывань»



Людмила Воронова. Рыжая. 2008. Холст, масло. 70х50

Галерея современного искусства «Чердак»

Во второй половине XX века художники настойчиво ищут новый пластический язык, позволяющий полнее выразить внутренний мир современника. В атмосфере «Оттепели» молодые живописцы стремятся раскрыть новые грани бытия, обращаются к наследию «русского сезаннизма», народному искусству, иконописи; декоративное и метафизическое направления получают интенсивное развитие. Художники стараются решать вопросы национального искусства, в частности русского национального пейзажа, в портретной живописи появляется новый тип портрета, в котором явно преобладает интеллектуальное начало.

Особое место здесь занимают произведения красноярского художника Андрея Поздеева. В его творчестве открытия французских и русских художников конца XIX — начала XX века соединились с удивительным колористическим даром, в результате чего появились произведения, поражающие мощью живописного и философского звучания, неповторимой яркостью художественного образа. Поздеев ищет и находит новые возможности в звучании цвета, в сопоставлении на холсте «тюбиковых» красок и красок, смешанных на палитре. Сочная, упругая, пластически осязаемая красочная кладка погружает зрителя в стихию цвета, в первозданную красоту живописи.

Современники узнают художницу Люсю Воронову по почерку. Зрители говорят, что ее нельзя ни с кем перепутать. «Человек, его внутренний мир — это космос, а он бесконечно разный, люди — бесконечно разные... Космос есть в каждом человеке. Мне интересно узнать его в себе и угадать в других», — говорит художница о своем творчестве.

Искренне и правдоподобно Люся обнажает внутренний мир человека. Ее образы раскрываются не сразу, они как бы предельно ясны, но и скрыты одновременно.

Современное искусство примет «Чердак» и, думается, будет популярен.