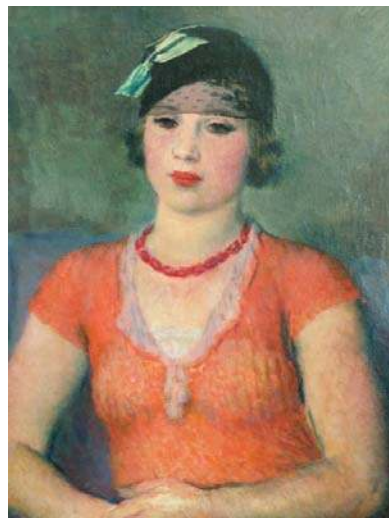


Тульский музей изобразительных искусств, основанный в 1919 году, отмечает 100 лет со дня основания. Его главной задачей было хранить и пополнять коллекцию, вести научно исследовательскую, выставочную и просветительскую работу. Музей во все времена — живой организм, его коллекция постоянно увеличивается. Чем богаче и качественнее по своему художественному уровню музейное собрание, тем больше его значимость в общем спектре мировой культуры. Своеобразие и уникальность фондов предопределена людьми, которые стояли у самых истоков и создавали основу замечательного собрания.

Гордостью музея являются произведения, поступившие из дворянских поместий Тульской губернии (Бобринских, Олсуфьевых, Гагариных, Голициных, Урусовых, Кампанари и других), а также экспонаты, переданные из Древлехранилища, Академии художеств, Музея живописной культуры при Тульском художественно-промышленном техникуме и других источников.

История создания музея давно написана, изучены архивные материалы, проведена атрибуция многих экспонатов, подготовлены и изданы каталоги, путеводители, альбомы. О том, как шло комплектование фондов, существует много легенд и подлинных историй, воспоминаний музейщиков разных поколений.



Лебедев В. В. (1891 — 1967). Женский портрет. 1931 г.

За более чем 30-летний период работы в музее немало накопилось разных историй и воспоминаний у Софьи Федоровны Нечаевой, бывшего директора, так много

сделавшего для его становления и развития, которые и теперь нам очень дороги. Трудно представить экспозицию Тульского музея без подлинных шедевров Б. М. Кустодиева, М. В. Нестерова, А. С. Степанова, С. В. Малютина, приобретенных, на удивление всем, в Тульской области, в деревне Ержино Чернского района у Г. П. Маликова, крупнейшего собирателя картин. Сколько же пережито и сколько вложено сил Софьей Федоровной, чтобы завещанная долгожданная московская коллекция Е. В. Гречениной, насчитывающая более 70 работ, поступила в музей в 1976 году. Чтобы получить в коллекцию музея необходимое произведение, нужно исколесить так много дорог, а потом еще найти и убедить владельцев расстаться с той или иной работой.

Таким образом что-то приобреталось за деньги, что-то передавалось в дар музею из частных коллекций, из мастерских художников Санкт-Петербурга, Москвы, Тулы, Владимира, Калуги.

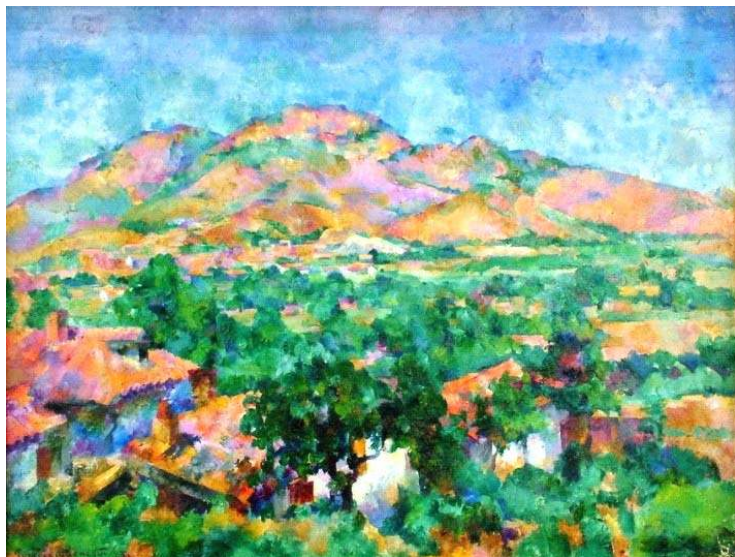
Современное поколение специалистов продолжает главную линию музейной деятельности — пополняет собрание несмотря на сложности, отслеживает в современном художественном процессе яркие творческие открытия. В течение последних десятилетий в музей поступило большое количество работ от известных собирателей. У нынешних искусствоведов также накопилось множество разных историй, связанных с необычайно увлекательным и очень нелегким трудом комплектования фондов. Память хранит яркие впечатления от прикосновения к тем или иным именам, от причастности ко времени, которое меняется, уходит, но, главное, остается у музейщиков, — это дело, которое никогда не предаст.

Наши музейные рассказы кажутся иногда повседневными, малозначительными, но это только для непосвященного человека. Вспоминаются очень многие сложные и романтические истории поисков и доставки экспонатов, связанные порой с риском. Помню, как в 1973 году с бывшим главным хранителем музея С. В. Кустугур везли из Москвы полный автобус картин, собранных для закупки в музей в семьях известных художников объединения «Бубновый валет», — В. В. Рождественского, А. В. Лентулова, А. В. Куприна, Р. Р. Фалька. Все они тогда жили в доме близ нынешнего храма Христа Спасителя в Курсовом переулке, переданном позднее под иностранное представительство. Наш старенький «автомuseum» еле тащился, и мы возвращались очень поздно. К тому же автобус сломался возле Приокско-Террасного заповедника. Близ Оки, ночью, в лесу на безлюдной дороге мы простояли до 4 часов утра, без охраны, трясаясь от страха за сохранность экспонатов. Теперь эти картины являются гордостью музея и находятся в постоянной экспозиции искусства 20—30-х годов, экспонируются на многих выставках как в нашей стране, так и за рубежом.

Еще одна «детективная» история. Везем в электричке из Москвы картины А. В. Куприна «Бахчисарай. Цыганская слободка» и «Сосна. Дорогомилово», и вдруг возле Серпухова машинист с тревогой просит срочно пройти дежурного охранника, так как ему угрожают хулиганы. Тот ужас, что мы ощутили, не в силах произнести ни слова, не забывается до сих пор. Но и огромная радость от того, что довезли, что теперь эти работы в музее. Так уж устроены мы, музейщики. Где только не побывали, в каких разных условиях не ночевали, сколько тяжестей не перетаскали, а главное, вот они, работы в музее.

Особую ценность в нашей коллекции представляют произведения туляка Василия Рождественского, художника яркого живописного дарования. В собрании музея хранится около 40 живописных и графических работ, поступивших от вдовы художника Натальи Ивановны Рождественской, талантливой писательницы, исследовательницы северного фольклора. Наталья Ивановна бережно хранила наследие Василия Васильевича, высоко ценила его творчество. Встречи с ней всегда давали воз-

возможность узнать как можно больше о замечательном художнике, об их совместных творческих поездках на север, в Крым, в Подмоскowie, где и рождались его шедевры. Туляки мало знают, что Василий Васильевич наш земляк, сын священника церкви Флора и Лавра. В дар от Натальи Ивановны в библиотеку музея мы получили автобиографическую книгу «Записки художника», в которой он писал: «Мои детство и юность прошли в Туле, на Старо-Павшинской улице (ныне Мосина), среди оружейников, птицеловов и голубятников... Мы жили около церкви Флора и Лавра, кругом нее шел проезд, в нем стоял наш дом». И далее Василий Васильевич подробно, живо описывал Тулу своего детства, свою улицу, ведущую на загородные луга, переулок с большим кирпичным корпусом старого завода, рождественские праздники, масленицы, «сияющую разноцветным бисером карусель». Часто, забираясь на колокольню, мальчик Вася Рождественский любил рассматривать знакомые места Тулы. Особые впечатления связаны у него с поездками за город, встречей с тихими речками, березовыми рощами, цветущими заливными лугами. «Река, луг, лес, увиденные мной впервые, произвели огромное впечатление, оставшись в моем представлении как сон»,— вспоминал художник. Каждое лето семья Рождественских снимала летнюю дачу в 20 км от Тулы, в Алексинском уезде, в старой помещичьей усадьбе «Борщевка», расположенной в живописном месте с «просторами изумрудных лугов, наполняющих душу свободой и радостью, с заросшей травой дорогой, влажной от росы, с одичавшими разноцветными аквилегиями». Эти первые яркие впечатления от восприятия красоты природы оставили неизгладимый след в душе Рождественского, и, возможно, они повлияли на формирование его духовной сути и заветного желания стать живописцем.



Рождественский В. В. (1884—1963). Отгузы. Крым. 1923 г.

Творческое наследие Рождественского весьма объемно. Многие работы хранятся в крупнейших музеях нашей страны, в частных коллекциях. В музее хранится 18 подготовительных рисунков к картине «Дагестанские партизаны» 1927 года. Для сбора подлинного материала Василий Васильевич отправился в Дагестан, в аул Гергебиль, где запечатлел великолепные образы горцев, неповторимый горный ландшафт, своеобразные древние строения.

Наш музей хранит и высоко почитает творчество художников, уроженцев тульской земли, таких как А. А. Попов, Г. Г. Мясоедов, В. Ф. Гильберт, П. Н. Крылов.

Необычайно велика роль Порфирия Никитича Крылова в формировании музейного собрания, его щедрого дара многочисленных произведений русского и западноевропейского искусства, и, наконец, следует признать его огромный вклад в дело строительства музейного здания. Его заслуги высоко оценены туляками, он Почетный гражданин города Тулы и Тульской области, и в 1997 году открыт его музей, где хранится около 1500 произведений, переданных его сыновьями Андреем и Анатолием, внуком Дмитрием. Мне, как и другим моим коллегам, посчастливилось многому у него поучиться как в оценке произведений искусства, так и в его утонченном и необычайно деликатном отношении к художникам, собирателям, умению убеждать владельцев расстаться с той или иной работой. Мне часто приходилось вначале подготовить произведения для просмотра Порфирием Никитичем у наследников, коллекционеров. Только в его присутствии, при его непосредственном участии можно было вести речь о поступлении экспонатов именно в наш музей. Происходил строжайший отбор. Авторитет Крылова был столь велик, что наши шансы возрастали. Он лично знал многих художников, коллекционеров и сам обладал великолепным собранием живописи, графики, как русской, так и западноевропейской. С большой щедростью Крылов дарил музею истинные шедевры, как, впрочем, и многочисленные личные работы передавал в дар, приговаривая с улыбкой: «Вот и еще наш музей пополнился, пригодятся». С Порфирием Никитичем мы побывали у многих московских коллекционеров. По договоренности с владельцами отправлялись к ним на такси (таксисты всегда узнавали одного из прославленных Кукрыныксов и с почтением открывали дверцы автомобилей, отказываясь даже от оплаты за проезд). Всегда пешком поднимались мы по лестницам в заветные квартиры, вплоть до 16 этажа, потому что Порфирий Никитич испытывал сильное головокружение в лифте из-за перенесенного в детстве энцефалита. Мне он всегда предлагал воспользоваться лифтом, но я с большим удовольствием следовала рядом с ним по этажам вверх и вниз, наслаждаясь его интереснейшими рассказами о творческих поездках по Италии, Франции, Армении, России. Теперь очень сожалею, что не смогла тогда записать его «разговоры разговаривать» (его любимое выражение). Работал Порфирий Никитич неустанно, не теряя ни минуты (он всегда за мольбертом, везде с блокнотом), но во встречах с нами почти никогда не отказывал. Часто поручал мне предварительно выбрать произведения в коллекциях и просматривал их с особым вниманием, как правило, оставаясь удовлетворенным. Вопросы же по закупке решал лично и торговался отчаянно.

Живет во мне и не забывается до сих пор история поступления в музей работ известного художника А. В. Лентулова, приобретенных у его дочери Марианны Аристарховны. Наследие Лентулова по сравнению с другими его соратниками по объединению «Бубновый валет» было значительно меньшим, и поэтому к середине 70-х годов осталось совсем мало работ. Музеи же буквально осаждали Марианну Аристарховну просьбами, и мы кругами ходили друг за другом. Она сопротивлялась, придерживая работы отца дома, и расставалась с ними крайне редко. Встреча состоялась по личной договоренности с ней Порфирия Никитича. Несколько часов ушли на переговоры, подходы к той или иной работе, к их оценке. И чудо! Сразу же мы увезли два прекрасных полотна «Портрет актрисы Чебоксаровой» 1919 года (см. форзац) и «Судак. Вечер» 1930 года.

Истории приобретения в музей произведений Р. Р. Фалька у его вдовы Ангелины Васильевны Щекин-Кротовой в Курсовом переулке Москвы были также сложными, но очень увлекательными. С невероятной щедростью делилась Ангелина Васильевна своими воспоминаниями, предоставляя возможность пересмотреть очень многие папки с графикой, живописью. И какой щедрый дар преподнесла она нашему музею,

подарив 15 первоклассных произведений графики. Порфирий Никитич был сражен таким удивительным жестом. В то время мы приобрели у нее еще несколько живописных и графических работ Фалька и очень ими гордимся.

С большим почтением относился П. Н. Крылов к творчеству своих учителей по ВХУТЕМАСу — А. В. Шевченко, А. А. Осмеркину. Нам очень хотелось пополнить коллекцию работами этих известных мастеров. И начались наши хождения по наследникам.

С дочерью Александра Васильевича Шевченко, Татьяной Александровной, Порфирий Никитич учился во ВХУТЕМАСе, и она очень мило называла его Порфишей. Мы смогли тогда убедить Татьяну Александровну расстаться с несколькими произведениями живописи и графики 30—50-х годов, так как более ранние произведения были давным-давно приобретены другими музеями, и Порфирий Никитич очень огорчился и упрекал меня, что проморгала, упустила такого художника. В ту пору мы успели пополнить коллекцию работами еще другого его любимого учителя Александра Александровича Осмеркина. Нашей радости тогда не было границ.

Но иногда нам сильно везло, и ценные экспонаты мы получали в дар или приобретали за счет спонсорских и внебюджетных средств. Таким образом удалось пополнить коллекцию замечательными произведениями Петра Кончаловского 1920—30-х годов.



Кончаловский П. П. (1876 — 1956). Длина. Судак. 1920-е гг.

По договоренности Порфирия Никитича Крылова с Михаилом Петровичем, сыном П. П. Кончаловского, и тоже замечательным художником, которому по наследству досталась мастерская, состоялась долгожданная встреча для знакомства с работами выдающегося художника. Порфирий Никитич напутствовал нас быть необычайно внимательными ко всему, что предложит для просмотра Михаил Петрович, и передать личную его просьбу «расщедриться для Тульского музея». Это была настоящая удача — сразу более 30 произведений живописи и графики поступило в музей. И среди них истинные шедевры — «Шехерезада», «Портрет актрисы Визаровой», натюрморт «Книги», «Портрет С. Ф. Кончаловской» и другие.

Неизгладимое впечатление произвела на меня встреча с выдающимся художником А. Г. Тышлером в 1978 году! Мне тогда казалось, что это почти невозможно. Работы Тышлера раскупались, в основном, частными лицами и зарубежными музеями. На его выставки выстраивались большие очереди, и мы тоже стремились понять

своеобразный феномен его искусства, почувствовать художника, обладающего особой притягательной силой. Его необычайные композиции-фантазии, знаковые, символические, поражали. Естественным было наше желание пополнить коллекцию работами столь знаменитого автора. Порфирий Никитич в то время был не здоров и не смог навестить Тышлера, но поручил мне обязательно передать «Саше привет» — это очень помогло. Сразу же установилась легкая, непринужденная атмосфера. Александр Григорьевич, тонкий, обаятельный человек, показывал все, что хранилось в мастерской, особенно не известные никому произведения 1920 — 30-х годов, комментировал их, вспоминал разные истории, шутил. Общение с Александром Григорьевичем было своеобразным испытанием, проверялся мой глаз, вкус. На мои просьбы он очень легко отзывался, не отказывал, но и не давал тут же согласия расстаться со своими картинами. В течение двух дней он охотно показывал свои произведения. Легко делился творческими планами и достижениями, впечатлениями и оценками современного и классического искусства и с гордостью читал адресованное ему восторженное письмо знаменитого итальянского футуриста 1920-х годов Маринетти, в котором оценивалась серия картин «Женщины в корзинах». Намеченные тогда две работы из этого цикла, к сожалению, так и не попали в музей. Но были приобретены другие работы, и тоже замечательные, и поступили они спустя несколько лет, когда Александра Григорьевича не стало. Их мы купили у вдовы художника, искусствоведа Флоры Яковлевны Сыркиной. Эти работы были намечены для нашего музея самим автором. Но ему очень хотелось лично познакомиться с уровнем нашего собрания, чтобы решиться на такой шаг. Мое приглашение посетить наш музей и Ясную Поляну, Александр Григорьевич охотно принял. Помню, как приехали они с Флорой Яковлевной в пору золотой осени и провели в Туле целых три дня. Он был счастлив. Наконец-то состоялась его долгожданная «встреча с Толстым». В течение многих лет мы поддерживаем связи с Флорой Яковлевной и получили в музей другие произведения Тышлера.



Тышлер А. Г. (1898—1980). Девушка с бокалами. 1937 г.

Наши невероятные устремления заполучить в музей как можно больше экспонатов однажды увенчались неожиданным и огромным поступлением наследия Ф. В. Семенова-Амурского, художника оригинального, стоящего особняком в художественной культуре XX века. Его наследие хранится во многих музеях и частных собраниях в нашей стране и за рубежом. Только в коллекции нашего музея около 500 живописных и графических его работ, поступивших непосредственно из дома художника, от его вдовы Елизаветы Измайловны. Это замечательное наследие бережно хранится и

ждет своего часа экспонирования. Большим терпением, настойчивостью надо обладать музейщику, чтобы обнаруженные в той или иной коллекции произведения, так необходимые музею, не упустить. Переписка, телефонные переговоры, встречи — и так из года в год устанавливаются и поддерживаются почти родственные отношения. В это дело погружаешься полностью, и держит оно цепко, не отпускает. Это чувство сложное, необъяснимое. Впервые оказавшись в доме крупнейшего ленинградского собирателя, известного физика А. Ф. Чудновского, мы испытали чувство потрясения от высочайшего уровня коллекции. Только наши длительные связи помогли приобрести в музей произведения П. В. Кузнецова, Р. Р. Фалька, З. Е. Серебряковой, А. В. Шевченко.



Шевченко А. В. (1883—1948). Натюрморт. 1920-е гг.

Постоянное пополнение музейного собрания произведений изобразительного искусства позволяло совершенствовать экспозицию музея и активизировать выставочную работу. Большая часть приобретенных работ принадлежит современным художникам, отсюда и более изменчива и подвижна экспозиция искусства XX — начала XXI веков.

Значительные поступления в музей произведений живописи, графики, скульптуры никогда не заслоняли нашего интереса к комплектованию фондов народного и декоративно-прикладного искусства. Систематические экспедиции по тульскому краю помогли создать уникальную коллекцию народного искусства XIX-нач. XX века с характерными образцами ткачества, крестьянских костюмов, филимоновской игрушки. Декоративно-прикладное искусство и современные народные промыслы России — это обширный раздел музейных фондов с произведениями выдающихся мастеров художественного стекла, фарфора, керамики.

В музее представлены произведения высокого художественного уровня мастеров Палеха, Мстеры, Холуя, Жостова, Гжели, Хохломы, Скопина и других центров народных промыслов.

Вместе с хранителем Г. Д. Ересько совершаем мы поездки в Москву, Санкт-Петербург, Калугу и сразу же оформляем экспонаты, переданные в дар. Это очень большая работа, о которой особый рассказ.

Музей очень внимательно отслеживает и приобретает работы тульских художников, и в нашем фонде хранятся их лучшие работы, начиная с 1920-х годов до настоящего времени.

Когда сравниваешь свой музей с другими, охватывает азарт, хочется не уступать им в качестве коллекции, отразить различные направления в искусстве и самое главное — не успокаиваться, не оставаться равнодушными, а еще важнее — создать необходимые условия хранения и экспонирования.